

ОСОБЛИВОСТІ ВПЛИВУ ПАЛІННЯ НА СІМЕЙНЕ ФУНКЦІОНУВАННЯ НА РІЗНИХ ЕТАПАХ ЖИТТЄВОГО ЦИКЛУ РОДИНИ

Харківський національний педагогічний університет імені Г. С. Сковороди

Досліджено специфіку уявлень про вплив тютюнопаління на окремі сімейні функції та загальне функціонування родини залежно від етапу життєвого циклу. Показано типологічні профілі уявлень молоді сім'ї, родини з підлітками та сім'ї зрілого віку, яка виконала батьківську функцію.

Ключові слова: життєвий цикл сім'ї, сімейні функції, уявлення про вплив паління, типологічні профілі.

Дослідження функціонування сім'ї є однією з актуальних проблем сучасної психології. Тютюнопаління — це найпоширеніший різновид адиктивних форм поведінки. У суспільній свідомості воно є «легальною адикцією», звичкою, яка завдає шкоди здоров'ю, але не супроводжується руйнуванням особистості та порушеннями соціальної адаптації [1–3]. Відомо, що наявність адиктивних розладів є симптомом дисфункціональності сімейних стосунків [4].

Розгляд проблеми сімейного функціонування показує різноманітність параметрів сімейної системи, що аналізуються дослідниками, зокрема модель емоційного функціонування сімейної системи М. Боуена, циркулярна модель Д. Х. Олсона, системна модель Г. Я. Варги, інтегративна модель О. В. Чернікова, чотириаспектна модель А. Б. Холмогорової та ін. [5–9]. Найбільш структурованою є модель з виділенням структурних, процесуальних (динамічних) та історичних параметрів сімейного функціонування [8]. Більшість авторів включають до аналізу сімейного функціонування динамічний аспект, тобто етапи життєвого циклу сім'ї. У сучасній психології подано багато його періодизацій. Підставами для виділення етапів життєвого циклу є визнання первинної значущості виховної функції сім'ї і зміни місця дітей у сімейній структурі та взаємозалежність — автономність основних підсистем сім'ї, взаємозв'язок функцій і сімейної структури [6, 9–11]. У моделі функціонування сучасної сім'ї Е. Г. Ейдемільера виділено шість [12] основних сімейних функцій: виховну, господарчо-побутову, емоційну, сексуально-еротичну, функцію духовного (культурного) спілкування та функцію первинного соціального контролю, які мають динаміку у процесі життєвого циклу сім'ї в міру актуалізації провідних завдань розвитку.

Сім'я є центральною ланкою між тютюнопалінням як патерном індивідуальної поведінки та образом тютюнопаління як відображенням уста-

новок великих та малих соціальних груп. Отже, сімейне функціонування виступає як система взаємодії та як оцінка суб'єктом цих взаємодій, а також особистості членів сім'ї. Оцінка сімейної взаємодії та особистості членів сім'ї зумовлена системою уявлень, яка виконує функції опосередкування сприйняття, інтерпретації навколишньої дійсності й регуляції поведінки [13].

Отже, сімейне функціонування при тютюнопалінні зумовлене не прямим впливом адиктивної поведінки членів сім'ї, а уявленнями про такий вплив та їх модальністю. Проблема особливостей сімейного функціонування при тютюнопалінні з урахуванням нормативних завдань етапів життєвого циклу є недостатньо вивченою.

Мета нашої роботи — визначити особливості уявлень про вплив тютюнопаління на функції сім'ї на різних етапах її життєвого циклу.

У дослідженні взяли участь 356 повних нуклеарних сімей (846 респондентів), до складу яких входить принаймні один курець. Обстежені родини належали до трьох категорій, які відповідають етапам її життєвого циклу: 109 молодих сімей до народження первістка (218 респондентів), 134 сім'ї із підлітками (402 респонденти) та 113 сімей зрілого віку (226 респондентів), які виконали батьківську функцію («спорожніле гніздо»).

Для дослідження застосовано власну психодіагностичну методику «Вплив паління на сімейне функціонування», що дає змогу визначити варіанти впливу паління на основні функції сім'ї [14]. Статистична обробка даних проводилася із застосуванням Н-критерію Крускала — Уолліса з апостеріорним попарним порівнянням, χ^2 -критерію К. Пірсона, кластеризації методом К-середніх. Статистичні розрахунки виконано з використанням пакету програм SPSS Statistics 12.0.

Як показують результати дослідження (таблиця), середні показники уявлень молодого подружжя відображають переконання про нейтральний вплив паління на сімейне функціонування у більшості

Показники уявлень про вплив паління на сімейне функціонування

Сімейні функції	Показники за групами (M±δ)			N
	молода сім'я	сім'я з підлітками	сім'я зрілого віку	
Господарчо-побутова	17,84±4,06	19,17±4,23	14,66±4,19	154,1738*
Виховна	21,20±2,72	22,41±3,96	19,31±4,52	81,33918*
Сексуально-еротична	16,06±4,65	17,00±2,76	15,51±4,00	17,69557*
Духовного (культурного) спілкування	14,39±5,22	16,55±3,55	13,03±4,76	86,47642*
Емоційна	15,30±5,80	16,83±3,83	11,92±5,70	94,77380*
Первинного соціального контролю	13,25±5,09	18,01±4,67	9,28±4,90	243,1253*
Загальне функціонування	16,34±4,12	18,33±3,16	13,95±4,23	104,0365*

* $p \leq 0,05$.

сфер життєдіяльності, за винятком виховної, для якої встановлено негативний вплив. На думку молодого подружжя, від паління у сім'ї найбільше страждають виховна та господарчо-побутова функції, найменше — функція первинного контролю. Отримані дані можна пояснити віковими особливостями респондентів та специфічністю завдань сімейного розвитку, що відповідають цьому етапу життєвого циклу сім'ї. Молоді подружжя перебувають у віці ранньої дорослості (20–40 років), для якого актуальним завданням є вироблення власної життєвої стратегії, в процесі чого паління може виступати як інструмент самостимуляції, мобілізації та копію в реалізації повсякденних завдань та комунікації [10, 11]. Для молоді сім'ї до народження первістка провідними завданнями також є формування сімейної ідентичності та подружня адаптація, що виявляються у фізіологічній адаптації, адаптації до шлюбних ролей, до особистості партнера, до його потреб, звичок, бажань, до його основних цінностей життя, «життєвої філософії» [8, 10]. Тому індивідуальні поведінкові та смислові стратегії тютюнопаління одного або обох шлюбних партнерів вбудовуються у процес подружньої адаптації та обумовлюють уявлення про його здебільшого нейтральний вплив на сім'ю. Але слід звернути увагу на показники негативного впливу паління на виховну функцію сім'ї. Молоді подружжя усвідомлюють перспективу народження дітей та шкідливість паління для здоров'я та виховання.

Середні показники уявлень членів сім'ї з підлітками (таблиця) також показують переконання в негативному впливі паління на виховну функцію сім'ї та нейтральному — на інші. При цьому окрім підвищеного впливу на господарчо-побутову функцію спостерігається підвищення показників негативного впливу на функцію первинного соціального контролю. Отримані результати відображують специфіку цього етапу життєвого циклу родини. Для сім'ї з підлітками провідним завданням є перерозподіл автономії і контролю між батьками й підлітками, що зумовлено підготовкою

до сепарації дітей [9, 11]. Перерозподіл автономії та контролю передбачає трансформацію виховних стратегій і соціального контролю внаслідок провідних підліткових потреб у незалежності, переоцінці цінностей та авторитетів, випробовуванні соціальних норм. Крім того, у підлітковому віці найчастіше відбуваються перші проби тютюну як способу задоволення провідних потреб та залучення до тютюнової адикції. Отже, актуальними у структурі сімейних стосунків при тютюнопалінні в родині стають питання реалізації авторитету, домінування — підкорення та відповідності соціальним нормам і впливу паління на ці сфери сімейного функціонування.

Середні показники уявлень подружніх пар зрілого віку, які виконали батьківську функцію (таблиця), характеризуються переконанням у нейтральному впливі паління на господарчо-побутову, виховну, сексуально-еротичну функції та спілкування у сім'ї, позитивному впливі на емоційну та функцію первинного соціального контролю. Для сім'ї із дорослими дітьми актуальною є реконструкція сімейної системи як діади, трансформація подружніх стосунків у зв'язку із сепарацією дорослих дітей від сім'ї, що пов'язане із завершенням виконання батьківської функції, перебудовою стосунків між батьками та дітьми за типом «дорослий — дорослий», перерозподілом сімейних обов'язків та часу [8, 10]. В уявленнях подружжя зрілого віку підвищується значущість позитивних сенсів паління як індивідуального та сімейного копію. Крім того, слід зазначити, що соціальна інтеграція та активне формування особистості респондентів цієї групи відбувалися у 1980-ті рр., коли суспільство характеризувалося більш ліберальним ставленням до паління, а образи масової свідомості відображали міфи про позитивні психологічні сенси тютюнової адикції.

Результати дослідження свідчать про достовірні відмінності уявлень про вплив паління як на окремі сімейні функції, так і на загальне сімейне функціонування на різних етапах життєвого циклу

(таблиця). Дані апостеріорного попарного порівняння вказують на достовірні відмінності між обстеженими групами за всіма шкалами, окрім сексуально-еротичної, за якою відмінності встановлено між показниками молодих сімей та сімей зрілого віку, сімей із підлітками та сімей зрілого віку, а показники молодих сімей та сімей із підлітками достовірно не відрізняються. Отже, найбільш негативний вплив паління на господарчо-побутову, виховну, функцію духовного спілкування, емоційну та функцію первинного соціального контролю зафіксовано в уявленнях членів сімей із підлітками, найменш негативний — сімей зрілого віку. Отже, тютюнопаління у родині вбудовується у динаміку сімейних стосунків та набуває специфіки відповідно до актуалізації провідних завдань етапів життєвого циклу сім'ї.

Частотний аналіз варіантів впливу паління на загальне сімейне функціонування (рис. 1) показує домінування уявлень про нейтральний вплив паління в молодих сім'ях ($\chi^2_{\text{емп}} = 66,667, p < 0,01$) та сім'ях із підлітками ($\chi^2_{\text{емп}} = 178,403, p < 0,01$). У сім'ях зрілого віку переважає уявлення про нейтральний вплив та позитивні сенси паління у сімейному функціонуванні ($\chi^2_{\text{емп}} = 10,841, p < 0,01$).

Отримані результати потребують додаткового уточнення, оскільки уявлення про вплив паління на загальне сімейне функціонування складаються з показників за різними функціями, що може нівелювати розбіжності у специфіці уявлень про вплив паління на різні сфери життєдіяльності сім'ї, тому було застосовано процедуру кластеризації методом К-середніх.

За результатами кластеризації даних впливу паління на сімейне функціонування у молодих сім'ях утворилися чотири кластери, або психологічні профілі (рис. 2).

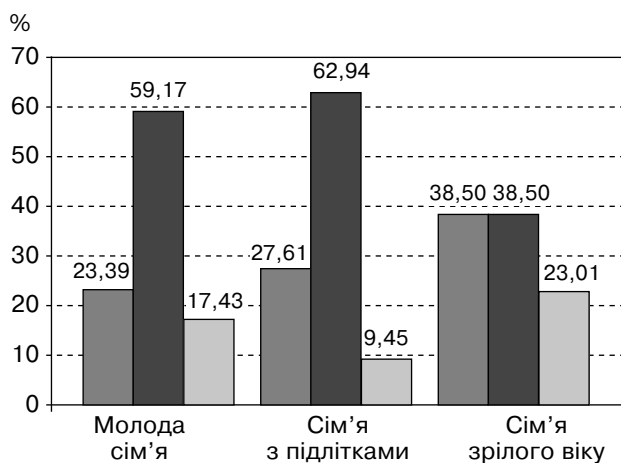


Рис. 1. Розподіл варіантів уявлень про вплив паління на загальне сімейне функціонування на різних етапах життєвого циклу сім'ї: ■ — позитивний вплив; ■ — нейтральний вплив; ■ — негативний вплив

Перший профіль (23,39% обстежених) відрізняється середніми показниками впливу паління на виховну функцію, зниженими — впливу на господарчо-побутову та низькими — на сексуально-еротичну, емоційну функції, функції культурного спілкування та первинного контролю. Цей профіль характеризується переконанням, що паління сприяє реалізації більшості сімейних функцій. Таким чином, в уявленнях молодого подружжя цього психологічного профілю паління виступає своєрідним сімейним та індивідуальним копінгом, інтегруючою характеристикою, що зближує, структурує побут та домашні обов'язки, спільне дозвілля, полегшує спілкування та обговорення проблем, забезпечує емоційну стабілізацію, взаєморозуміння і співчуття. Цей профіль можна умовно позначити як «Парастатичний вплив паління на сімейне функціонування молодого подружжя».

Другий профіль (26,15% осіб) відрізняється високими показниками негативного впливу паління на виховну та господарчо-побутову функції сім'ї та середніми показниками впливу на сексуально-еротичну, емоційну, функції культурного спілкування та первинного контролю. Обстежені цього профілю вважають, що паління заважає реалізації батьківської ролі та вихованню, шкодить сімейному бюджету та домашньому затишку, спричиняє побутові незручності. Отже, для осіб цього психологічного профілю паління може виступати джерелом подружнього конфлікту. Цей профіль можна умовно позначити як «Негативний вплив паління на господарчу та виховну функції молодого подружжя».

Третій профіль (18,81% опитаних) відрізняється високими показниками негативного впливу на всі сімейні функції. Обстежені цього профілю характеризуються переконанням, що паління шкодить сімейному функціонуванню в усіх сферах життєдіяльності. Молоді подружжя вважають, що паління перешкоджає задоволенню матеріальних потреб, заважає в побуті, шкодить вихованню майбутніх дітей, перешкоджає спілкуванню, взаєморозумінню, емоційному обміну, задоволенню сексуально-еротичних потреб подружжя, а також знижує відповідність сім'ї соціальним нормам. Наявність тютюнової адикції в сім'ях обстежених цього профілю провокує міжособистісні та внутрішні конфлікти як наслідок протиріччя між переконанням у негативному впливі паління на сім'ю та поведінкою. Цей профіль можна умовно позначити як «Негативний вплив паління на сімейне функціонування молодого подружжя».

Четвертий профіль (31,65% обстежених) відрізняється середніми показниками за всіма шкалами, що виявляє нейтральний вплив паління на сімейні функції. Молоді подружжя цього профілю

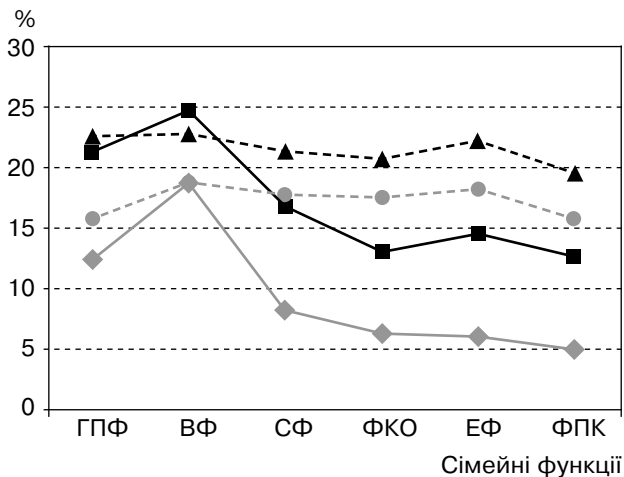


Рис. 2. Профілі впливу паління на реалізацію сімейних функцій у молодих сім'ях: ГПФ — господарчо-побутова функція, ВФ — виховна функція, СФ — сексуально-еротична функція, ФКО — функція духовного (культурного) спілкування, ЕФ — емоційна функція, ФПК — функція первинного соціального контролю; —◆— кластер 1, —■— кластер 2, —▲— кластер 3, —●— кластер 4. Те саме на рис. 3, 4

характеризуються переконанням, що паління не впливає на сім'ю, тому цей профіль можна умовно позначити як «Нейтральний вплив паління на сімейне функціонування молодого подружжя».

Визначені психологічні профілі впливу паління на сімейне функціонування молодого подружжя розподілені статистично рівномірно ($\chi^2_{\text{емп}} = 7,542$, $p > 0,05$).

За результатами кластеризації даних впливу паління на сімейне функціонування у сім'ях із підлітками утворилися п'ять кластерів, або психологічних профілів (рис. 3).

Перший профіль (30,10% осіб) відрізняється високими показниками негативного впливу паління на реалізацію виховної функції та середніми показниками щодо інших сімейних функцій. Цей профіль характеризується впевненістю, що паління у сім'ї перешкоджає вихованню, повноцінному емоційно-позитивному спілкуванню, співпраці, кооперації та гармонійному розвитку особистості дітей. Цей профіль можна умовно позначити як «Негативний вплив паління на виховну функцію у сім'ї з підлітками». Той факт, що дослідження проводилося за участю членів сімей із тютюновою адикцією, дає змогу припустити, що паління виступає джерелом негативних психоемоційних станів та негармонійних виховних стратегій.

Другий профіль (24,63% обстежених) відрізняється високими показниками негативного впливу на всі сімейні функції. Цей профіль характеризується переконанням, що паління має руйнуючу дію на сімейне функціонування. Паління заважає

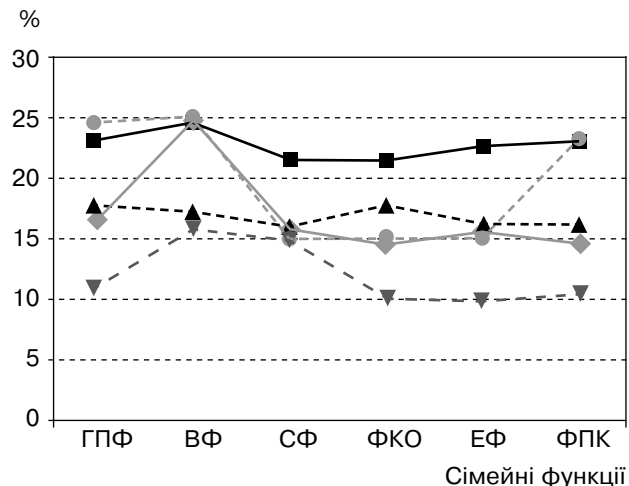


Рис. 3. Профілі впливу паління на реалізацію сімейних функцій у родинах із підлітками: --▼-- кластер 5

задоволенню матеріальних потреб, справедливому розподілу сімейного бюджету та домашніх обов'язків, створенню домашнього затишку, шкодить вихованню, задоволенню сексуально-еротичних потреб подружжя, перешкоджає спілкуванню, взаємному збагаченню і створенню умов для особистісного та інтелектуального зростання членів родини, знижує можливість задоволення потреб у симпатії, повазі, визнанні, емоційній підтримці, психологічному захисті, а також заважає забезпеченню виконання соціальних норм членами сім'ї. Цей профіль можна умовно позначити як «Негативний вплив паління на сімейне функціонування в сім'ях із підлітками». Отже, наявність тютюнової адикції у сім'ях цього профілю виступає джерелом сімейних конфліктів, а власне паління — внутрішньоособистісного конфлікту та негативних інтра- та інтерперсональних реакцій.

Третій профіль (20,65% опитаних) відрізняється середніми показниками за всіма шкалами, що виявляє супроводжуваний вплив на сімейні функції. Цей профіль характеризується нейтральним ставленням до паління в контексті сімейного функціонування, тому його можна умовно позначити як «Нейтральний вплив паління на сімейне функціонування в сім'ї з підлітками». Така ситуація може бути зумовлена установками мікросоціального середовища та індивідуальними механізмами психологічного захисту внаслідок адаптації до наявності паління у близькому оточенні або власної тютюнової адикції.

Четвертий профіль (15,17% випадків) відрізняється високими показниками негативного впливу на господарчо-побутову, виховну і функцію первинного соціального контролю та середніми показниками впливу на сексуально-еротичну, емоційну та функцію культурного спілкування. Обстежені цього профілю вважають, що курець

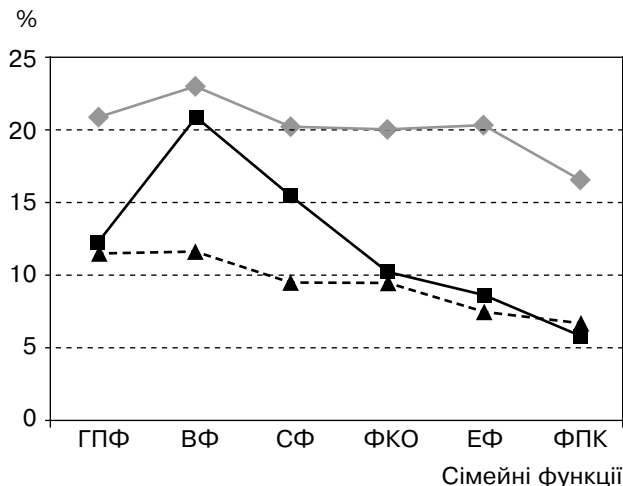


Рис. 4. Профілі впливу паління на реалізацію сімейних функцій у подружжях зрілого віку («спорожніле гніздо»)

заважає в побуті, не може бути ефективним батьком, не відповідає соціальним нормам та не може бути зразком моральної поведінки. Цей профіль можна умовно позначити як «Негативний вплив паління на побутово-господарчу, виховну та функцію первинного контролю в сім'ї з підлітками». Важливо зазначити, що респонденти, які брали участь у дослідженні, є тютюновими адиктами або перебувають у близьких сімейних стосунках із курцями, що має стимулювати негативні психоемоційні стани, зокрема гнів, сором та провини.

П'ятий профіль (9,45% обстежених) відрізняється середніми показниками впливу на виховну та сексуально-еротичну функцію та зниженими — на господарчо-побутову, емоційну функції, функції культурного спілкування та первинного контролю. Цей профіль характеризується переконанням, що паління сприяє реалізації багатьох сімейних функцій та не впливає на інші. Отже, паління виступає своєрідним сімейним та індивідуальним копінгом, використання якого не суперечить соціальним нормам, структурує побут та домашні обов'язки, спільне дозволя, полегшує інформаційний обмін та обговорення важливих проблем, забезпечує емоційну стабілізацію, взаєморозуміння і співчуття. Цей профіль можна умовно позначити як «Парастатичний вплив паління на сімейне функціонування в сім'ї з підлітками».

У сім'ях з підлітками переважає профіль «Негативний вплив паління на виховну функцію в сім'ї з підлітками», найменш представленим є профіль «Парастатичний вплив паління на сімейне функціонування в сім'ї з підлітками» ($\chi^2_{\text{емп}} = 51,93, p < 0,01$), що вказує на конфліктний потенціал паління у сфері виховання, батьківської згоди у виховних стратегіях та взаємодії батьків та підлітків.

За результатами кластеризації даних впливу паління на сімейне функціонування у сім'ях, які перебувають на етапі «спорожніле гніздо», утворилися три кластери, або психологічні профілі (рис. 4).

Перший профіль (47,35% обстежених) характеризується високими показниками негативного впливу на більшість сімейних функцій, за винятком функції первинного контролю, для якої визначено нейтральний вплив. Уявлення членів таких сімей відображають переконання, що паління перешкоджає функціонуванню сім'ї у матеріально-побутовій, виховній, сексуально-еротичній та емоційній сферах, але не порушує соціальних норм, що не є дивним, беручи до уваги установки щодо паління, які панували в суспільстві у період становлення особистості обстежених. Цей профіль можна умовно позначити як «Негативний вплив паління на сімейне функціонування подружжя зрілого віку». Протиріччя між переконанням про шкідливий вплив паління на сімейне функціонування та тривалою наявністю тютюнової адикції у сім'ї зрілого віку, що супроводжується негативними інтра- та інтерперсональними переживаннями, може піддаватись дії механізмів особистісного та сімейного захисту, зокрема раціоналізації.

Другий профіль (29,65% осіб) відрізняється високими показниками негативного впливу паління на виховну функцію, середніми показниками впливу на сексуально-еротичну, зниженими показниками впливу на господарчо-побутову функцію та низькими показниками впливу на функції спілкування, емоційну та первинного контролю. Подружжя цього профілю виявляють амбівалентні переконання щодо паління — наявні як позитивні, так і негативні сенси паління в сімейному функціонуванні. Цей профіль можна умовно позначити як «Амбівалентний вплив паління на сімейне функціонування подружжя зрілого віку».

Третій профіль (23,00% пацієнтів) відрізняється низькими показниками впливу паління на всі сімейні функції. Подружжя цього профілю характеризуються переконанням, що паління сприяє сімейному функціонуванню, допомагає вирішенню проблем, зниженню емоційної напруги, полегшує взаєморозуміння, обговорення важливих подій та ін. У сімей цього профілю паління вбудоване в систему повсякденного існування та сімейного копінгу завдяки адаптації до довготривалої адиктивної поведінки подружжя, тому цей профіль можна умовно позначити як «Парастатичний вплив на сімейне функціонування подружжя зрілого віку».

У сім'ях зрілого віку переважає профіль «Негативний вплив паління на сімейне функціонування подружжя зрілого віку», найменш представленим є профіль «Парастатичний вплив паління на

сімейне функціонування подружжя зрілого віку» ($\chi^2_{\text{емп}} = 21,461, p < 0,01$).

Установлено, що уявлення про вплив паління як на окремі сімейні функції, так і на загальне сімейне функціонування має специфічність залежно від етапу життєвого циклу сім'ї. Найбільш негативний вплив паління на господарчо-побутову, виховну, функцію духовного спілкування, емоційну та функцію первинного соціального контролю виявлено в уявленнях членів сімей із підлітками, найменш негативний — в уявленнях сімей зрілого віку, які виконали батьківську функцію.

В молодих сім'ях та сім'ях із підлітками зафіксовано домінування уявлень про нейтральний вплив паління на загальне сімейне функціонування, в сім'ях зрілого віку — уявлень про нейтральний вплив та позитивні сенси паління.

Найбільшу варіативність типологічних профілів уявлень про вплив паління на сімейне функціонування визначено в родинних із підлітками, найменшу — в сім'ях зрілого віку. В молодих сім'ях типологічні профілі мають рівномірний розподіл. В сім'ях із підлітками переважає профіль «Негативний вплив паління на виховну функцію в сім'ї з підлітками», найменш представленим є профіль «Парастатичний вплив паління на сімейне функціонування в сім'ї з підлітками». У сім'ях зрілого віку переважає профіль «Негативний вплив паління на сімейне функціонування подружжя зрілого віку», найменш представленим є профіль «Парастатичний вплив паління на сімейне функціонування подружжя зрілого віку».

Перспективним напрямком подальших досліджень може бути вивчення кореляційних зв'язків уявлень про вплив паління на сімейні функції та характеристик сімейних стосунків.

Список літератури

1. Наркологія; за ред. І. К. Сосіна, Ю. Ф. Чуєва.— Харків: Колегіум, 2014.— 1500 с.
2. *Табачников С. І.* Сучасні проблеми тютюнопаління і нікотинової залежності та їх профілактика й лікування / С. І. Табачников, І. С. Риткіс, А. Ю. Васильєва // Науково-інформаційний вісн. АНВО України.— 2013.— № 3 (86).— С. 48–55.
3. *Риткіс І. С.* До питання про копінг-стратегії у студентів зі звичкою до паління та ініціальним етапом формування нікотинової залежності / І. С. Риткіс, О. В. Гуркова // Архів психіатрії.— 2013.— Т. 19, № 1 (72).— С. 199.
4. *Москаленко В. Д.* Зависимость: семейная болезнь / В. Д. Москаленко.— М.: Институт консультирования и системных решений, 2015.— 368 с.
5. Теория семейных систем Мюррея Боуэна. Основные понятия, методы и клиническая практика; под ред. К. Бейкер, А. Варга.— Когито-Центр, 2012.— 496 с.— URL: <http://www.litres.ru>
6. *Крамченкова В. О.* Психология сім'ї / В. О. Крамченкова.— Харків: Нове слово, 2010.— 238 с.
7. *Варга А. Я.* Семейная системная психотерапия / А. Я. Варга.— СПб.: Речь, 2001.— 144 с.
8. *Олифиревич Н. И.* Терапия семейных систем / Н. И. Олифиревич, Т. Ф. Велента, Т. А. Зинкевич-Куземкина.— СПб.: Речь, 2012.— 576 с.
9. *Андреева Т. В.* Психология современной семьи: монография / Т. В. Андреева.— СПб.: Речь, 2005.— 434 с.
10. Основы психологии семьи и семейного консультирования; под общ. ред. Н. Н. Посысоева.— М.: Владос-Пресс, 2004.— 328 с.
11. *Николаева Е. И.* Психология семьи: учеб. для вузов. Стандарт третьего поколения / Е. И. Николаева.— СПб.: Питер, 2017.— 368 с.
12. *Эйдемиллер Э. Г.* Психология и психотерапия семьи / Э. Г. Эйдемиллер, В. В. Юстицкис.— СПб.: Питер, 2002.— 656 с.
13. *Кун Д.* Основы психологии: все тайны поведения человека / Д. Кун.— СПб.: Прайм-Еврознак, 2002.— 864 с.
14. *Крамченкова В. О.* Методика психодіагностики впливу паління на сімейне функціонування / В. О. Крамченкова // Психологія і особистість.— 2017.— № 1 (11).— С. 94–108.

ОСОБЕННОСТИ ВЛИЯНИЯ КУРЕНИЯ НА СЕМЕЙНОЕ ФУНКЦИОНИРОВАНИЕ НА РАЗНЫХ ЭТАПАХ ЖИЗНЕННОГО ЦИКЛА СЕМЬИ

В. А. КРАМЧЕНКОВА

Исследована специфика представлений о влиянии табакокурения на отдельные семейные функции и общее функционирование семьи в зависимости от этапа жизненного цикла. Показаны типологические профили представлений молодой семьи, семьи с подростками и семьи зрелого возраста, выполнившей родительскую функцию.

Ключевые слова: жизненный цикл семьи, семейные функции, представления о влиянии курения, типологические профили.

**THE FEATURES OF SMOKING INFLUENCE ON FAMILY FUNCTIONING
AT DIFFERENT STAGES OF THE FAMILY LIFE CYCLE**

V. O. KRAMCHENKOVA

The specificity of representations about the influence of tobacco smoking on separate family functions and the general family functioning depending on the stage of the life cycle were investigated. The typological profiles of representations of a young family, a family with adolescents and a mature family which had performed the parental function were shown.

Key words: family life cycle, family functions, representations about the influence of smoking, typological profiles.

Надійшла 18.09.2018